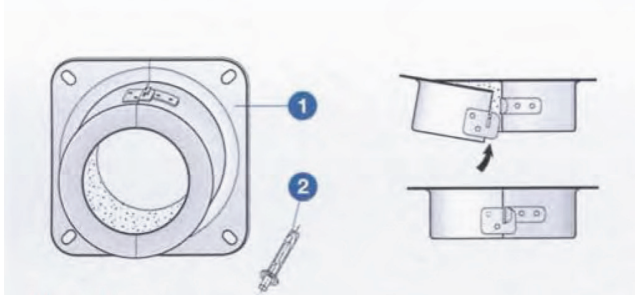
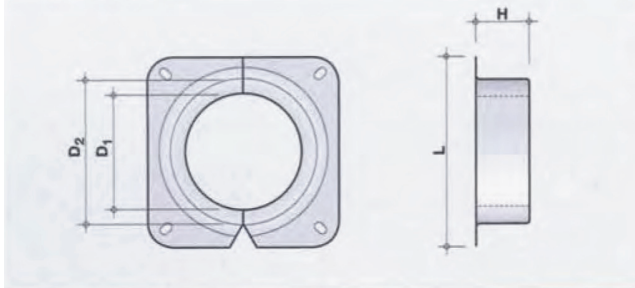


Műszaki adatok

- ① PROMASTOP®-RM csőgallér
- ② rögzítőszög Ø 6 mm
- ③ éghető cső (B1 ill. B2)
- ④ tömör fal, $d \geq 100$ mm
- ⑤ tömör födém, $d \geq 150$ mm
- ⑥ 90 perc tűzállósági határértékű szerelt válaszfal, $d \geq 100$ mm
- ⑦ PROMATECT®-H lapcsík, $d = 25$ mm
- ⑧ menetes szár (M6) anyával
- ⑨ hangszigetelő anyag, $d \leq 5$ mm, min. B2
- ⑩ áramellátó kábel csőposta vezetékhez
- ⑪ PROMATECT®-H lapcsík, $d = 20$ mm
- ⑫ állítható acél tartó idom
- ⑬ csavar M5 x 45 mm
- ⑭ fém dübel csavarral
- ⑮ adattábla jelölés

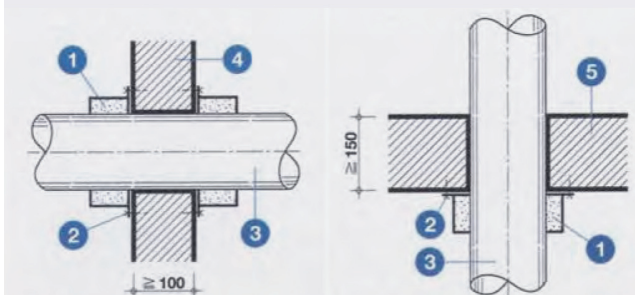


A részlet - nézeti rajz

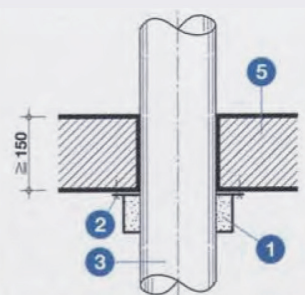


Típus	Külső csőátmérő	Méretek			
		H	D ₁	D ₂	L
RM 85	≥ 32 mm-től ≤ 80 mm	43 mm	85 mm	123 mm	158 mm
RM 112	≥ 60 mm-től ≤ 110 mm	53 mm	112 mm	150 mm	185 mm
RM 127	≥ 75 mm-től ≤ 125 mm	63 mm	127 mm	165 mm	197 mm
RM 162	≥ 110 mm-től ≤ 160 mm	73 mm	162 mm	200 mm	235 mm

B részlet - méretek



C részlet - faláttörés tömítése



D részlet - födémáttörés tömítése

A szerkezet előnyei

- csekély helyigény
- egyszerű szerelés
- négy méret valamennyi külső csőátmérőhöz 32 mm-től 160 mm-ig
- tetszés szerint alkalmazható hangszigeteléssel is

Általános ismertetés

A csőgallérok alkalmazhatók nem éghető folyadékokat, nem éghető gázokat (szellőző vezetékeken kívül) szállító csővezetékhez, továbbá csőposta és porelszívó vezetékhez. A következő táblázat tartalmazza a megengedett csőanyagfajtákat, külső csőátmérőket és csőfal vastagságokat:

Cső anyaga (*)	Külső csőátmérő Ø	Csőfal vastagsága
PVC-U, PVC-HI, PVC-C, PP	32 mm - 160 mm	1,8 mm - 12,3 mm
PE-HD, LDPE, PP, ABS, ASA, PE-X, PB, ásványi erősítésű műanyagok		1,8 mm - 14,6 mm
Rétegelt műanyag csövek	32 mm - 110 mm	5,4 mm - 15,2 mm

Minden tűzgátló tömítést meg kell jelölni egy mellé elhelyezett adattáblával (15).

A részlet

Az egyrészes csőgallér gyorszárral van felszerelve, amely a bemutatott ábra szerint nyílik. Felszereléskor a csőgallért felhajlítják, a cső köré helyezik, majd összezárják. A falhoz vagy mennyezethez erősítés a 4 db tartozékként szállított rögzítőszöggel (2) történik, porusbeton épületszerkezeteknél a kereskedelemben kapható csavarokkal.

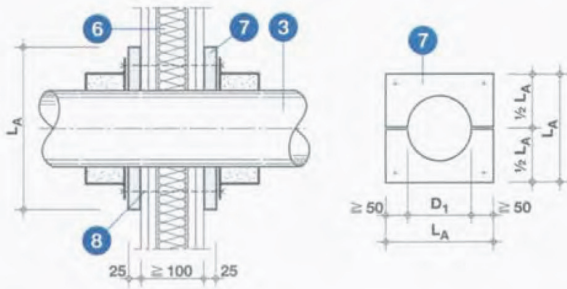
B részlet

A külső csőátmérők nagyságától függően 4 különböző csőgallér méret áll rendelkezésre. A cső és csőgallér között esetleg megmaradó hézagot nem kell lezárni. A B részletben található táblázat tartalmazza a csőgallérok méreteit.

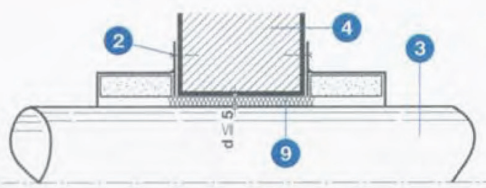
C és D részlet

Faláttörések esetén a fal mindkét oldalára egy-egy csőgallért kell felszerelni. Födémáttöréseknél csak egy csőgallér szükséges az alsó födém alá.

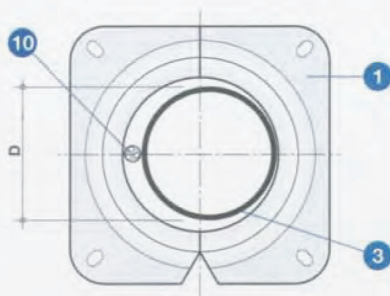
A cső és a tömör épületszerkezetek közötti fugákat tűzgátló habarccsal teljesen le kell zárni. A legfeljebb 15 mm széles fugák alternatív módon nem éghető ásványgyapattal is tömören kitölthetők.



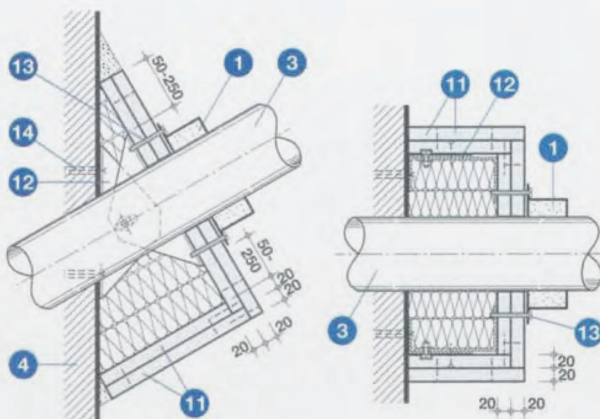
E részlet – beépítés szerelt válaszfalba



F részlet – hangszigetelés



G részlet – csőposta vezeték gallérozása a mellette húzódó elektromos kábelrel együtt



függőleges metszet

vízintes metszet

H részlet – ferde csőátvezetés tűzgátló tömítése

E részlet

Szerelt válaszfalakon átvezetett csövek esetében a cső és a falnyílás közötti fugákat a C részletnél leírtak szerint kell lezárni. A fal mindkét oldalán PROMATECT®-H lapcsíkból kivágott gallért (7) kell elhelyezni. Ezeket a gallérokat és a csőgallérokat menetes száruk (8) segítségével kell összcsavarozni. A PROMATECT®-H lapcsíkból kivágott gallérok méreteit az alábbi táblázat tartalmazza:

Csőgallér típus	PROMATECT®-H gallér
RM 85	≤ 63 mm
RM 112	≤ 90 mm
RM 127	≤ 110 mm
RM 162	≤ 140 mm

F részlet

A határos épületszerkezetekre történő testhangátvitel elkerülése érdekében a cső és a fal- ill. födémnyílás közé polietilén hab anyagú hangszigetelést (9) lehet beépíteni.

G részlet

A csőposta vezetékknél rendszerint egy áramellátó kábel húzódik a cső külső felülete mellett. Ezt az elektromos vezetékét a csővel együtt gallérozva lehet átvezetni, ehhez azonban az alábbi táblázat szerinti nagyobb átmérőjű csőgallért kell választani:

Csőgallér típus	Csőposta vezeték külső átmérő, D
RM 85	≤ 63 mm
RM 112	≤ 90 mm
RM 127	≤ 110 mm
RM 162	≤ 140 mm

H részlet

Ha a műanyag csövek ferdén vezetnének át a tömör épületszerkezeteken (4) ill. (5), akkor a cső (3) két oldalán egy-egy külön tartozékként szállított, állítható acél tartóidomot (12) kell feldübelezni a tömör szerkezetre. Azután PROMATECT®-H lapcsíkból (11) az ábra szerinti burkolatot kell kiszabni és felszerelni, a burkolat mögötti üreget pedig ásványgyapattal kitölteni. A csőgallérokat a PROMATECT®-H burkolaton át csavarozással kell az acél tartóidomhoz (12) rögzíteni.